

《蓝山县塔峰镇国土空间规划(2021—2035 年)》

公示文件

为全面落实省委、省政府关于建立国土空间规划体系部署要求，加快建设高质量发展城镇，推进高质量发展、高品质生活和高水平治理，特编制《蓝山县塔峰镇国土空间规划（2021—2035 年）》，规划草案成果已经编制完成，现根据有关法律要求，对该规划进行公示，征求公众意见。如对该规划方案有意见和建议，请于公示期内反馈至蓝山县自然资源局或塔峰镇人民政府。

公示图纸附后：

图 1 塔峰镇国土空间控制线规划图

图 2 塔峰镇国土空间规划分区图

图 3 塔峰镇镇政府驻地国土空间用地规划图

图 4 塔峰镇重大项目用地布局图

《蓝山县塔峰镇国土空间规划(2021—2035 年)》

主要内容

一、规划范围与期限

1、规划范围

本规划包括镇域和镇政府驻地两个空间层次。

镇域范围为塔峰镇行政辖区内的 52 个行政村、镇政府驻地（含 7 个社区）、原种场及浆洞国有林场，总面积为 28692.11 公顷。塔峰镇镇政府驻地范围为传导落实蓝山县国土空间总体规划确定的中心城区范围，总面积 3733.16 公顷。

2、规划期限

本次规划期限为 2021—2035 年。规划基期年为 2020 年，近期至 2025 年，远期至 2035 年。

二、发展定位目标

1、发展定位

塔峰镇拥有良好的生态资源本底，《蓝山县国土空间总体规划（2021—2035 年）》细化乡镇主体功能定位，明确塔峰镇主体功能区为城市化地区，本区域是人口、产业聚集能力较强的地区，是落实国家及区域发展战略的重要区域；职能为产业发展型，是湘粤边境贸易型城市，县域的政治经济文化中心。

依托二广高速、永清广高铁的区位优势，结合现有葡萄、烤烟、粮油、果蔬等农业产业发展基础，发展生态休闲农业、乡村旅居游，承接粤港澳产业转移，提升村庄环境品质，将塔峰镇打造成为蓝山县城域政治经济文化中心，工贸文旅融合镇，湘粤边生态宜居幸福镇。

2、发展目标

依托塔峰镇山水资源，进一步优化国土空间格局，改善生态环境，稳固粮食安全。充分利用区位优势，结合现有农业产业发展基础，发展生态休闲农业、乡村旅居游，承接产业发展，提升乡镇环境品质，实现“蓝山县城域政治经济文化中心、工贸文旅融合镇、湘粤边生态宜居幸福镇”的总体目标。

3、规划指标

落实蓝山县国土空间规划中明确的各类约束性或预期性指标，综合考虑国土空间保护、开发、整治的现状和任务，落实塔峰镇“十五五”发展规划，从规划实施角度出发，围绕发展定位和规划目标的实现制定规划指标体系，形成以基期年为基础，分为近期目标年（2025年）和目标年（2035年）两个阶段10项指标构成的指标体系。

蓝山县塔峰镇国土空间规划指标一览表

| 层级 | 指标 | 2022年（基期年） | 2025年（近期目标年） | 2035年（目标年） | 指标属性 |
|----|---------------|------------|--------------|------------|------|
| 镇域 | 耕地保护目标（亩） | —— | ≥ 67523.48 | ≥ 67523.48 | 约束性 |
| | 永久基本农田保护面积（亩） | —— | ≥ 56274.69 | ≥ 56274.69 | 约束性 |
| | 生态保护红线面积（公顷） | —— | ≥ 2219.56 | ≥ 2219.56 | 约束性 |
| | 城镇开发边界规模（公顷） | —— | ≤ 1755.59 | ≤ 1755.59 | 约束性 |

| | | | | | | |
|-------|--------------------|----------------|----|-----------|-----------|-----|
| | 永久基本农田储备区规模（公顷） | | —— | ≥ 142.706 | ≥ 142.706 | 预期性 |
| | 村庄建设用地（公顷） | | | ≤ 1779.17 | ≤ 1779.17 | 预期性 |
| | 其中 | 村庄建设用地留白指标（公顷） | 0 | 10.57 | 10.57 | 预期性 |
| | 人均城镇建设用地面积（平方米） | | —— | 100 | 100 | 预期性 |
| 镇政府驻地 | 公园绿地、广场步行5分钟覆盖率（%） | | —— | 60% | 80% | 预期性 |
| | 道路网密度（千米/平方千米） | | —— | 4 | 6 | 预期性 |

三、发展规模

严格控制建设用地总规模，控制村庄建设用地不突破现状基数，到 2035 年塔峰镇乡村建设用地控制在 1779.17 公顷以内。

四、国土空间格局

1、总体格局

以自然地理格局为基础，结合国土空间开发适宜性评价、灾害风险评估等方面的成果，统筹“三生”空间，强化三条控制线的底线约束，以产业空间为主导，构建塔峰镇“一核两带四区”的国土空间总体格局。

一核：综合服务中心；两带：产业发展经济带与乡村旅游景观带；四区：产城融合发展区、近郊农业发展区、特色果蔬种植区、乡村旅游休闲区。

2、落实三条控制线

落实永久基本农田保护面积为 56274.69 亩（3751.65 公顷），耕

地保有量为 67523.48 亩（4501.57 公顷）；生态保护红线面积 2219.56 公顷；城镇开发边界面积 1755.59 公顷，主要集中分布在镇政府驻地（中心城区）。

五、村庄规划指引

1、指标分解

根据上位规划确定的塔峰镇总体规划指标目标，合理进行规划指标分解，形成各行政村耕地保护目标、永久基本农田保护面积、生态保护红线控制面积、村庄建设用地面积等约束性指标。

2、村庄建设引导

规划根据蓝山县村庄分类和布局成果确定村庄类型，按照村庄发展类型及村庄发展状况，明确村庄类型、人口规模、发展方向、基础设施和公共服务设施项目配置要求。

村庄指标分解表

单位：公顷

| 村名 | 耕地保护 目标（亩） | 永久基本 农田保护 面积（亩） | 生态保护 红线控制 面积（公 顷） | 城镇开发 边界面积 （公顷） | 村庄建设 用地（公 顷） |
|------|---------------|-----------------------|----------------------------|----------------------|--------------------|
| 八甲村 | 715.43 | 695.51 | —— | 7.12 | 27.86 |
| 白曜村 | 1200.3 | 1189.47 | —— | —— | 16.1 |
| 保干村 | 1178.73 | 1166 | 17.14 | —— | 33.74 |
| 成家村 | 2863.39 | 2422.59 | 81.87 | 0.26 | 47.09 |
| 大富头村 | 1054.41 | 1040.25 | —— | —— | 15.81 |
| 东侧村 | 1550.35 | 988.74 | —— | 19.55 | 47.11 |
| 东江村 | 1072.95 | 899.42 | 9.04 | 4.88 | 32.32 |
| 福正村 | 765.74 | 744.71 | 57.96 | —— | 18.78 |
| 富阳村 | 427.93 | 349 | 1.92 | 0.98 | 33.58 |
| 高峰村 | 3259.42 | 2491.51 | —— | 4.62 | 63.14 |
| 高阳村 | 1080.39 | 1059.16 | 163.95 | —— | 40.63 |

| 村名 | 耕地保护 目标（亩） | 永久基本 农田保护 面积（亩） | 生态保护 红线控制 面积（公 顷） | 城镇开发 边界面积 （公顷） | 村庄建设 用地（公 顷） |
|-------|---------------|-----------------------|----------------------------|----------------------|--------------------|
| 古城村 | 1772.48 | 1512.66 | 4.44 | 21.76 | 50.22 |
| 光明新村 | 657.71 | 605.49 | — | 1.2 | 28.65 |
| 和平两江村 | 250.74 | 219.55 | — | 10.14 | 18.73 |
| 荷叶塘村 | 1565.32 | 855.58 | — | 15.11 | 29.35 |
| 红日村 | 1568.12 | 1466.52 | 95.56 | 1.48 | 42.93 |
| 湖叠村 | 492.44 | 484.45 | 113.03 | 1.03 | 15.93 |
| 花果园村 | 1534.77 | 1330.89 | 122.37 | — | 46.54 |
| 火市村 | 1791.86 | 1748.41 | 12.79 | 1.9 | 57.54 |
| 蒋家村 | 1349.37 | 1298.1 | — | — | 20.32 |
| 界头村 | 1225.34 | 1069.52 | — | — | 26.71 |
| 金银福村 | 1273.47 | 1232.92 | — | — | 20.88 |
| 近江村 | 793.67 | 793.3 | — | — | 15.09 |
| 井湾村 | 467.79 | 461.81 | 19.41 | — | 16.76 |
| 新民村 | 751.98 | 498.18 | 0.09 | 1.2 | 2.06 |
| 烂泥塘工区 | 36.93 | 25.16 | 130.38 | — | 0.42 |
| 雷家岭村 | 2263.37 | 2112.17 | 18.55 | 2.82 | 56.58 |
| 岭脚村 | 1411.16 | 1134.1 | 124.79 | — | 56.91 |
| 榴源村 | 2044.13 | 2011.47 | 472.27 | — | 46.83 |
| 六七甲村 | 1282.47 | 903.64 | 7.47 | 14.21 | 50.24 |
| 绿源村 | 1632.66 | 1589.43 | 541.12 | — | 48.23 |
| 排下村 | 791.22 | 708.99 | 1.79 | 1.58 | 26.91 |
| 三和新村 | 955.03 | 786.37 | 8.69 | 0.01 | 41.21 |
| 三里村 | 47.64 | 3.36 | — | — | 0.17 |
| 社门村 | 1122.68 | 316.26 | — | 46.5 | 27.57 |
| 星潭村 | 2209.58 | 2173.46 | — | — | 38.3 |
| 岩口村 | 644.04 | 642.43 | — | — | 21.49 |
| 永胜村 | 3433.9 | 2975.36 | 131.35 | 0.13 | 85.69 |
| 友谊村 | 1065.29 | 735.28 | 5.89 | — | 35.04 |
| 源桐星村 | 941.37 | 923.82 | — | — | 27.05 |
| 竹市村 | 686.65 | 617.81 | — | 16.56 | 6.09 |
| 总市村 | 3366.11 | 2946.93 | — | 0.25 | 92.88 |
| 总市林场 | 0.64 | 0.64 | — | — | 0.1 |
| 舜东村 | 724.71 | 652.99 | 0 | — | 19.31 |
| 舜水村 | 837.49 | 558.33 | 6.75 | 42.25 | 31.97 |
| 团结村 | 2122.77 | 1835.87 | — | 15.96 | 55.55 |
| 五里坪村 | 832 | 360.81 | 0.69 | 108.11 | 21.72 |
| 西埠头村 | 1185.68 | 1175.34 | 34.4 | — | 35.91 |
| 西南村 | 129.92 | 36.16 | — | 15.54 | 2.09 |
| 西外村 | 704.83 | 447.15 | 3.45 | 5.4 | 14.66 |

| 村名 | 耕地保护 目标（亩） | 永久基本 农田保护 面积（亩） | 生态保护 红线控制 面积（公 顷） | 城镇开发 边界面积 （公顷） | 村庄建设 用地（公 顷） |
|-----------------------|---------------|-----------------------|----------------------------|----------------------|--------------------|
| 溪林村 | 734.16 | 704.63 | 24.49 | —— | 20.98 |
| 下坊村 | 1291.76 | 1235.83 | —— | —— | 33.46 |
| 县原种场 | 95.38 | 71.4 | —— | 0.27 | 2.57 |
| 小泉村 | 1791.16 | 1788.37 | —— | —— | 22.12 |
| 城区（含 7 个社区 42 个街坊） | 2474.65 | 177.39 | 7.91 | 1394.77 | 89.25 |
| 总计 | 67523.48 | 56274.69 | 2219.56 | 1755.59 | 1779.17 |

六、镇区规划

1、镇区规划范围与规模

镇政府驻地规划范围为中心城区范围，南至西外村村界，东至舜水河、五里坪村、团结村村界，北至斜溪河、永胜村村界，西至二广高速。总面积 3733.16 公顷，其中开发边界 1677.32 公顷。

2、用地布局

镇区规划城镇建设用地总面积 1672.76 公顷，主要增量为居住用地。规划新建公交首末站一处；规划新建全民健身中心 1 处；新建餐厨垃圾处理厂、建筑垃圾消纳场、和平汽车站和标准厂房三期 2 处非独立占地的垃圾转运站等环卫设施，并完善中心城区道路及停车场等相关交通设施。

七、重点项目计划

积极对接各项重点项目，包括交通、水利、产业、生态及其他共计 8 类、118 项。

乡镇重点建设项目安排表

单位：公顷

| 序号 | 项目类型 | 项目名称 | 建设性质 | 建设年限 | 所在行政区 | 备注 |
|----|------|-----------------------|------|-------------|--------------|----|
| 1 | 产业 | 高铁新城建设 | 新建 | 2025—2035 年 | 镇政府驻地 | |
| 2 | | 创品国际智慧物流园 | 新建 | 2025—2035 年 | 湖南蓝山县经济开发区 | |
| 3 | | 皮具箱包科技产业项目 | 新建 | 2025—2035 年 | 湖南蓝山县经济开发区 | |
| 4 | | 蓝山县冷链物流园建设项目 | 新建 | 2025—2035 年 | 湖南蓝山县经济开发区 | |
| 5 | | 蓝山县农产品批发中心建设项目 | 新建 | 2025—2035 年 | 镇政府驻地 | |
| 6 | | 农产品加工产业园 | 新建 | 2025—2027 年 | 塔峰镇 | |
| 7 | | 富硒水果种植示范基地 | 新建 | 2025—2027 年 | 塔峰镇 | |
| 8 | | 生态有机茶叶种植示范基地 | 新建 | 2025—2027 年 | 塔峰镇 | |
| 9 | | 工厂化循环水养殖基地 | 新建 | 2025—2027 年 | 塔峰镇 | |
| 10 | | 恒旺陶粒厂 | 新建 | 2025—2035 年 | 红日村 | |
| 11 | | 屠宰场 | 新建 | 2025—2030 年 | 友谊村 | |
| 12 | | 湖南论智奇辉酒业销售有限公司 | 新建 | 2025—2035 年 | 白曜村 | |
| 13 | | 阳光玫瑰种植基地 | 新建 | 2025—2035 年 | 西埠头村/岭脚村/榴源村 | |
| 14 | 电力 | 高塘坪—牛承 110kV 电力线路 | 新建 | 2025—2035 年 | 塔峰镇 | |
| 15 | | 塔峰镇岩口村微风发电试点项目 | 新建 | 2025—2035 年 | 岩口村 | |
| 16 | 交通 | 创业大道 | 新建 | 2025—2035 年 | 镇政府驻地 | |
| 17 | | 永清广高铁蓝山站综合客运枢纽站 | 新建 | 2025—2035 年 | 镇政府驻地 | |
| 18 | | 永清广高铁蓝山段工程 | 新建 | 2025—2035 年 | 塔峰镇 | |
| 19 | | 蓝山县塔峰镇广清永高铁蓝山站至创业大道公路 | 新建 | 2025—2035 年 | 镇政府驻地 | |
| 20 | | 蓝山县通用机场项目 | 新建 | 2025—2035 年 | 白曜村 | |
| 21 | | G537 蓝山祠堂圩至岭脚公路 | 新建 | 2025—2035 年 | 塔峰镇 | |
| 22 | | S571 蓝山下车至总市公路 | 新建 | 2025—2035 年 | 塔峰镇 | |

| 序号 | 项目类型 | 项目名称 | 建设性质 | 建设年限 | 所在行政区 | 备注 |
|----|------|--------------------------|------|-------------|---------------|----|
| 23 | | 蓝俊公路 | 新建 | 2025—2035 年 | 塔峰镇 | |
| 24 | | S231 蓝山县火市至县城 | 新建 | 2025—2035 年 | 塔峰镇 | |
| 25 | | 蓝山通用机场连接线 | 新建 | 2025—2035 年 | 塔峰镇 | |
| 26 | | 新田金鸡岭至蓝山总市公路 | 新建 | 2025—2035 年 | 总市村 | |
| 27 | | 蓝山县火市至毛俊镇通三级路 | 新建 | 2025—2035 年 | 火市村 | |
| 28 | | 蓝山县华森生态种植专业合作社产业线 | 新建 | 2025—2035 年 | 永胜村 | |
| 29 | | 蓝山县舜安田园种养专业合作社产业线 | 新建 | 2025—2035 年 | 金银福村、蒋家村 | |
| 30 | | 蓝山县塔峰镇金银福至湘源生态种养专业合作社产业线 | 新建 | 2025—2035 年 | 富阳村、岭脚村 | |
| 31 | | 白跃至虾公井连接路 | 新建 | 2025—2035 年 | 白曜村、星潭村 | |
| 32 | | 百叠岭景区通景路（二期） | 新建 | 2025—2035 年 | 塔峰镇 | |
| 33 | | 保干至李家围连接路 | 新建 | 2025—2035 年 | 保干村、岭脚村 | |
| 34 | | 背子冲至塘复连接路 | 新建 | 2025—2035 年 | 永胜村 | |
| 35 | | 湖南蓝山人生态农业专业合作社连接线 | 新建 | 2025—2035 年 | 榴源村 | |
| 36 | | 湖南三峰茶叶有限公司产业路 | 新建 | 2025—2035 年 | 雷家岭村、湖叠村 | |
| 37 | | 黄泥井至矮岭庵连接路 | 新建 | 2025—2035 年 | 星潭村 | |
| 38 | | 金银福至刘景福连接路 | 新建 | 2025—2035 年 | 金银福村 | |
| 39 | | 蓝山县百叠岭茶叶专业合作社公路 | 新建 | 2025—2035 年 | 雷家岭村、湖叠村、荷叶塘村 | |
| 40 | | 蓝山县荷叶田种养专业合作社产业路 | 新建 | 2025—2035 年 | 荷叶塘村 | |
| 41 | | 蓝山县华森生态种植专业合作社产业线 | 新建 | 2025—2035 年 | 总市村 | |
| 42 | | 蓝山县流沙河种养专业合作社产业路 | 新建 | 2025—2035 年 | 榴源村 | |
| 43 | | 蓝山县绿色时代农业发展有限公司产业路 | 新建 | 2025—2035 年 | 三和新农村、排下村 | |

| 序号 | 项目类型 | 项目名称 | 建设性质 | 建设年限 | 所在行政区 | 备注 |
|----|------|---------------------------|------|-------------|-----------|----|
| 44 | | 蓝山县塔峰镇至浆洞公路 | 新建 | 2025—2035 年 | 绿源村 | |
| 45 | | 蓝山昱盛烟农专业合作社产业路 | 新建 | 2025—2035 年 | 成家村、永胜村 | |
| 46 | | 龙泉至团结连接路 | 新建 | 2025—2035 年 | 岩口村、团结村 | |
| 47 | | 罗家至下窑头连接路 | 新建 | 2025—2035 年 | 友谊村 | |
| 48 | | 绿源村至早禾村连接路 | 新建 | 2025—2035 年 | 绿源村、榴源村 | |
| 49 | | 桥下至荷叶塘连接路 | 新建 | 2025—2035 年 | 荷叶塘村、五里坪村 | |
| 50 | | 水口至马鞍岭连接路 | 新建 | 2025—2035 年 | 绿源村 | |
| 51 | | 塔峰镇至犁头公路项目(含弃土场) | 新建 | 2025—2035 年 | 和平两江村 | |
| 52 | | 永州神浓有机农牧科研有限公司连接路 | 新建 | 2025—2035 年 | 塔峰镇 | |
| 53 | | 岭脚至汇源公路项目 | 新建 | 2025—2035 年 | 塔峰镇 | |
| 54 | | 蓝山县姗姗果业农业合作社产业路 | 新建 | 2025—2035 年 | 塔峰镇 | |
| 55 | | Y695 蓝山县雷家岭至山下公路 | 新建 | 2025—2035 年 | 塔峰镇 | |
| 56 | | 蓝山县塔峰镇蓝山县众蓝种养专业合作社产业路 | 新建 | 2025—2035 年 | 塔峰镇 | |
| 57 | | 蓝山县塔峰镇永连公路至众葡萄园种植专业合作社公路 | 新建 | 2025—2035 年 | 塔峰镇 | |
| 58 | | 夔龙山旅游公路 | 新建 | 2025—2035 年 | 塔峰镇 | |
| 59 | | 舜水蓝山旅游公路 | 新建 | 2025—2035 年 | 塔峰镇 | |
| 60 | | 龙湾三蓝旅游公路 | 新建 | 2025—2035 年 | 塔峰镇 | |
| 61 | | 蓝山县塔峰镇高阳村至东山抚官瑶景区公路 | 新建 | 2025—2035 年 | 塔峰镇 | |
| 62 | | 蓝山县塔峰镇童峰塔景区旅游路至童峰塔景区旅游路公路 | 新建 | 2025—2035 年 | 塔峰镇 | |
| 63 | | 蓝山县塔峰镇蓝山雷家岭至红色古村旅游路公路 | 新建 | 2025—2035 年 | 塔峰镇 | |
| 64 | | 蓝山县塔峰镇雷家岭至耀润猪场产业路硬化公路 | 新建 | 2025—2035 年 | 塔峰镇 | |

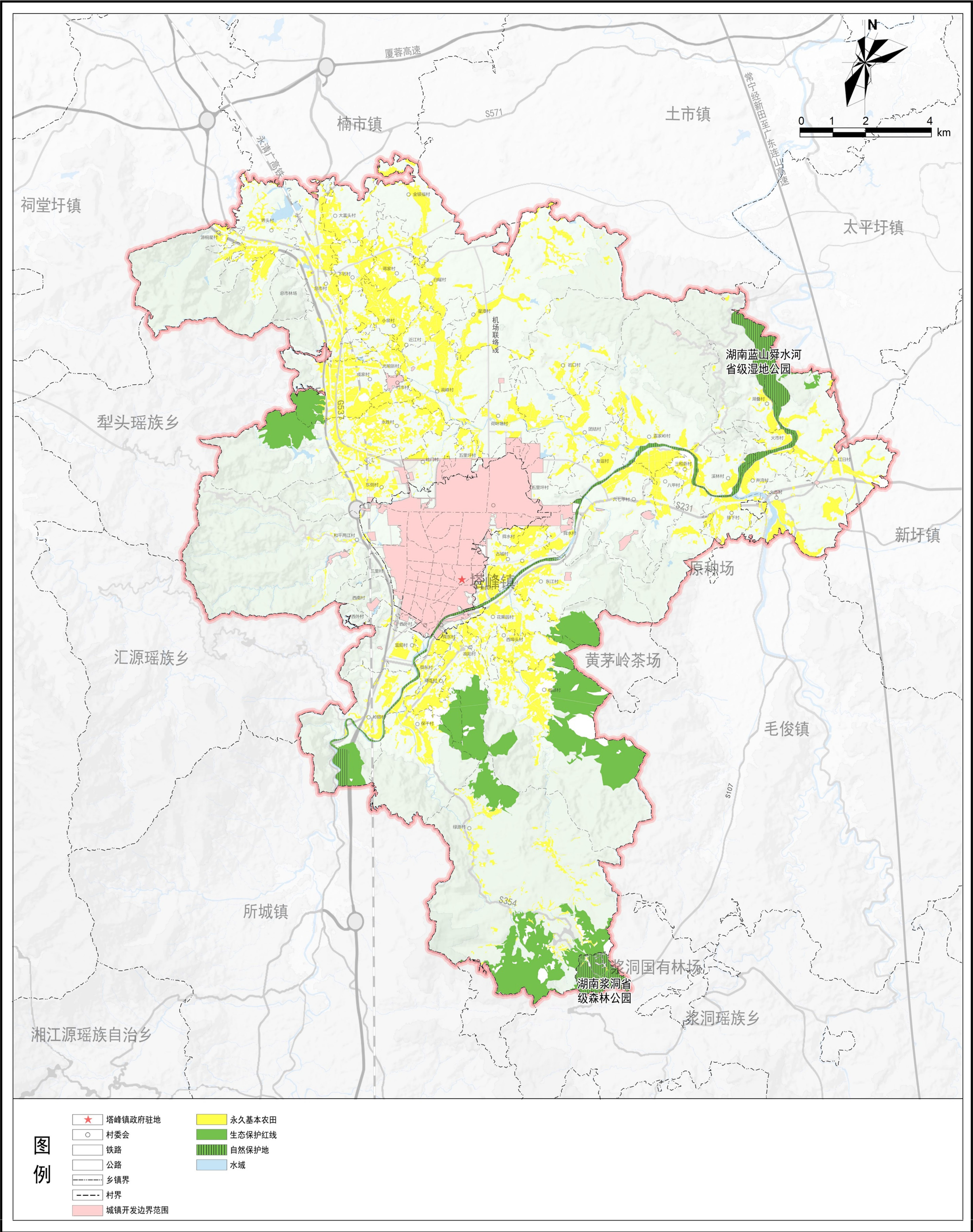
| 序号 | 项目类型 | 项目名称 | 建设性质 | 建设年限 | 所在行政区 | 备注 |
|----|------|-----------------------------|-------|-------------|--------------------|----|
| 65 | | 蓝山县塔峰镇廖伏荣村种养殖合作社产业路 | 新建 | 2025—2035 年 | 塔峰镇 | |
| 66 | | 蓝山县塔峰镇金银福村至刘景福红色革命老区公路 | 新建 | 2025—2035 年 | 塔峰镇 | |
| 67 | | 全域农村道路提升建设工程 | 提质 | 2025—2028 年 | 全镇 | |
| 68 | 旅游 | 百叠岭景区 | 新建 | 2025—2035 年 | 雷家岭村、湖叠村 | |
| 69 | | 古城村旅游保护及开发项目 | 新建 | 2025—2035 年 | 古城村 | |
| 70 | | 花果园休闲娱乐中心 | 新建 | 2025—2035 年 | 花果园村 | |
| 71 | 民生 | 蓝山县特殊教育学校 | 新建 | 2025—2030 年 | 镇政府驻地 | |
| 72 | | 蓝山县全民健身中心建设项目 | 新建 | 2025—2035 年 | 镇政府驻地 | |
| 73 | | 城区管网建设 | 新建、改建 | 2025—2030 年 | 镇政府驻地 | |
| 74 | | 蓝山县城南片区农贸市场提质改造工程 | 新建、改建 | 2025—2030 年 | 镇政府驻地 | |
| 75 | | 燃气管道建设 | 新建 | 2025—2030 年 | 踏风镇 | |
| 76 | | 蓝山县精神康复医院建设项目 | 新建、改建 | 2025—2035 年 | 镇政府驻地 | |
| 77 | | 湖南蓝山经济开发区污水处理厂扩建及管网基础设施建设项目 | 新建、改建 | 2025—2030 年 | 镇政府驻地 | |
| 78 | | 蓝山县生活污水处理厂改扩建及配套管网建设项目 | 新建、改建 | 2025—2030 年 | 镇政府驻地 | |
| 79 | | 农村集中式生活污水处理站及配套管网建设工程 | 新建、改建 | 2025—2027 年 | 塔峰镇 | |
| 80 | | 农村集中供水升级改造项目 | 新建、改建 | 2025—2035 年 | 塔峰镇 | |
| 81 | | 蓝山县城乡供水一体化 | 新建、改建 | 2025—2035 年 | 塔峰镇 | |
| 82 | | 竹市社区自来水管网建设 | 新建 | 2025—2035 年 | 高峰村/荷叶塘村/光明新村/竹市村等 | |
| 83 | | 富阳安置点（含瓷厂范围） | 新建 | 2025—2035 年 | 富阳村 | |
| 84 | | 蓝山县将军岭福星园民生项目 | 新建 | 2025—2030 年 | 红日村 | |

| 序号 | 项目类型 | 项目名称 | 建设性质 | 建设年限 | 所在行政区 | 备注 |
|-----|------|----------------------------|------|-------------|----------|----|
| 85 | | 岭脚村安置点 | 新建 | 2025—2030 年 | 岭脚村 | |
| 86 | | 烈士陵园 | 新建 | 2025—2035 年 | 五里坪村、团结村 | |
| 87 | | 停车场配建充电桩 | 新建 | 2025—2030 年 | 塔峰镇 | |
| 88 | | 村民建房 | 新建 | 2025—2035 年 | 塔峰镇 | |
| 89 | | 地质灾害综合防治工程 | 新建 | 2025—2027 年 | 塔峰镇 | |
| 90 | | 塔峰镇人居环境整治工程 | 新建 | 2025—2027 年 | 塔峰镇 | |
| 91 | 能源 | 蓝山保干分散式风电场 | 新建 | 2025—2035 年 | 保干村 | |
| 92 | | 蓝山大唐华银曙光风电项目 | 新建 | 2025—2035 年 | 三和新村 | |
| 93 | | 蓝山毛利坪分散式风电场 | 新建 | 2025—2035 年 | 塔峰镇 | |
| 94 | | 蓝山县汇源风电场项目 | 新建 | 2025—2035 年 | 塔峰镇 | |
| 95 | | 蓝山县犁头瑶族乡风电场项目 | 新建 | 2025—2035 年 | 塔峰镇 | |
| 96 | | 蓝山县毛俊二期风电项目 | 新建 | 2025—2035 年 | 绿源村、榴源村 | |
| 97 | | 蓝山县十里冲风电场 | 新建 | 2025—2035 年 | 绿源村 | |
| 98 | | 蓝山县四海坪风电场三期工程（替换） | 新建 | 2025—2035 年 | 保干村、绿源村 | |
| 99 | | 桑树坪风电场北区 | 新建 | 2025—2035 年 | 塔峰镇 | |
| 100 | | 百叠岭风电场 | 新建 | 2025—2035 年 | 塔峰镇 | |
| 101 | | 百叠岭茶光互补项目 | 新建 | 2025—2035 年 | 塔峰镇 | |
| 102 | | 蓝山大唐华银犁源风电项目 | 新建 | 2025—2035 年 | 塔峰镇 | |
| 103 | | 高源、毛江分散式风电项目 | 新建 | 2025—2035 年 | 塔峰镇 | |
| 104 | | 永州市蓝山县塔峰镇 100MW 农光互补光伏发电项目 | 新建 | 2025—2035 年 | 塔峰镇 | |
| 105 | 水利 | 蓝山县城片防洪保护圈 | 新建 | 2025—2035 年 | 塔峰镇 | |
| 106 | | 舜水河河东片防洪保护圈 | 新建 | 2025—2027 年 | 塔峰镇 | |
| 107 | | 塔峰段舜水河流域生态保护与修复工程 | 新建 | 2025—2026 年 | 塔峰镇 | |
| 108 | | 冷口坝、神山塘、龙冲庙水库除险加固工程 | 改建 | 2025—2026 年 | 塔峰镇 | |

| 序号 | 项目类型 | 项目名称 | 建设性质 | 建设年限 | 所在行政区 | 备注 |
|-----|------|------------------------|------|-------------|-------|----|
| 109 | 环保生态 | 林业生态保护修护工程 | 新建 | 2025—2026 年 | 塔峰镇 | |
| 110 | | 新增耕地 | 新建 | 2025—2026 年 | 塔峰镇 | |
| 111 | | 高标准农田建设 | 新建 | 2025—2026 年 | 塔峰镇 | |
| 112 | | 林耕置换 | 新建 | 2025—2026 年 | 塔峰镇 | |
| 113 | | 增减挂钩 | 新建 | 2025—2026 年 | 塔峰镇 | |
| 114 | 其他 | 蓝山县三蓝社区、南门社区老旧小区提质改造项目 | 新建 | 2025—2035 年 | 镇政府驻地 | |
| 115 | | 塔峰镇和美乡村建设项目 | 新建 | 2025—2035 年 | 塔峰镇 | |
| 116 | | 雷家岭革命旧址基础设施建设项目 | 新建 | 2025—2028 年 | 塔峰镇 | |
| 117 | | 古城村传统村落风貌改善 | 改建 | 2025—2028 年 | 塔峰镇 | |
| 118 | | 塔下寺传芳塔修缮工程 | 改建 | 2025—2026 年 | 塔峰镇 | |

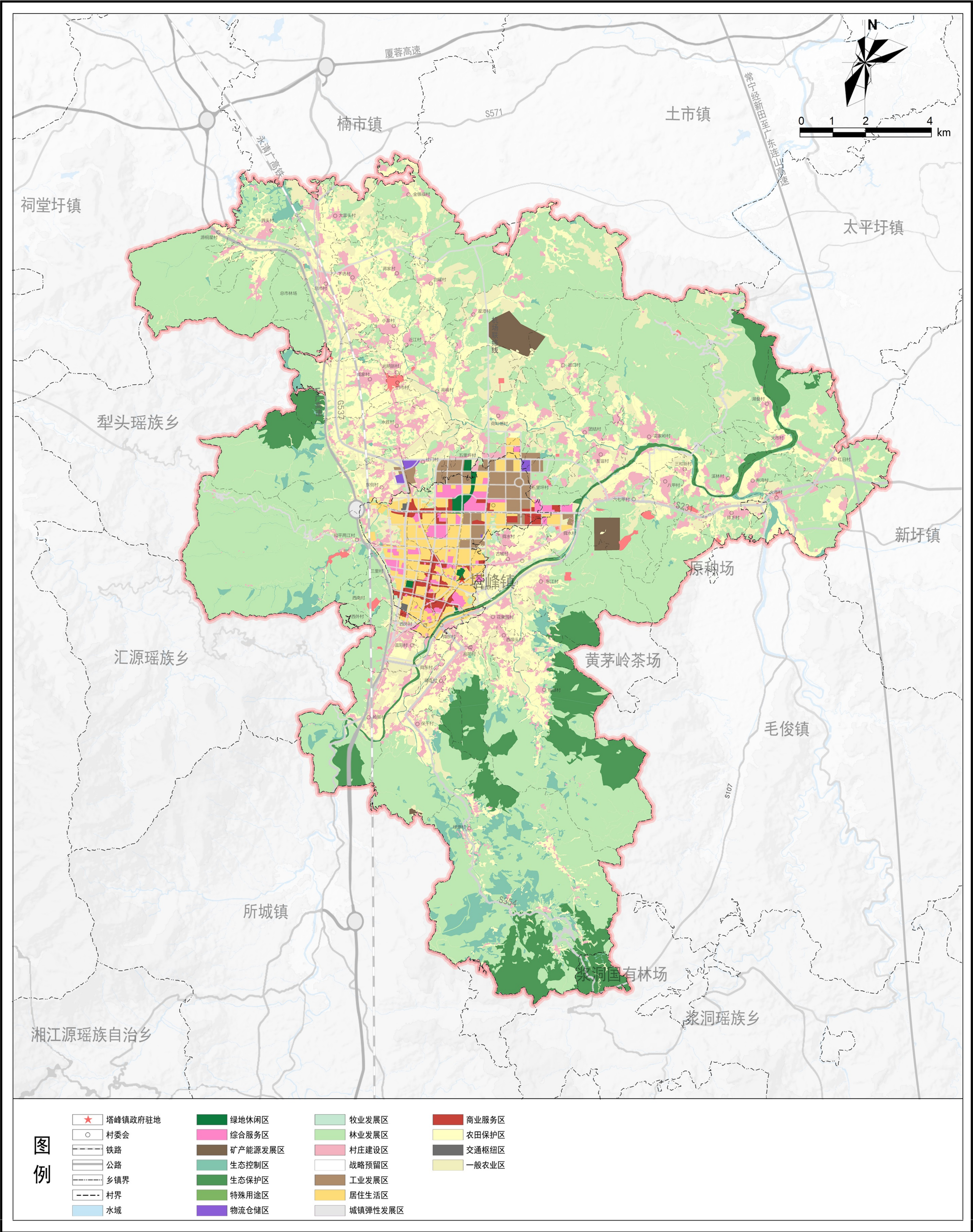
蓝山县塔峰镇国土空间规划(2021—2035年)

01 国土空间控制线规划图



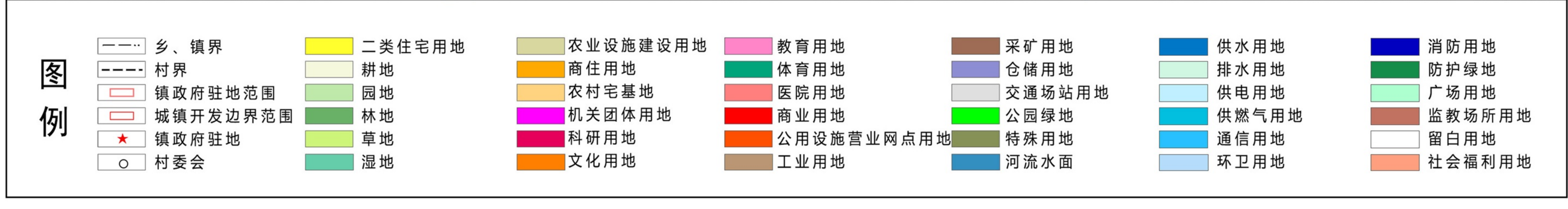
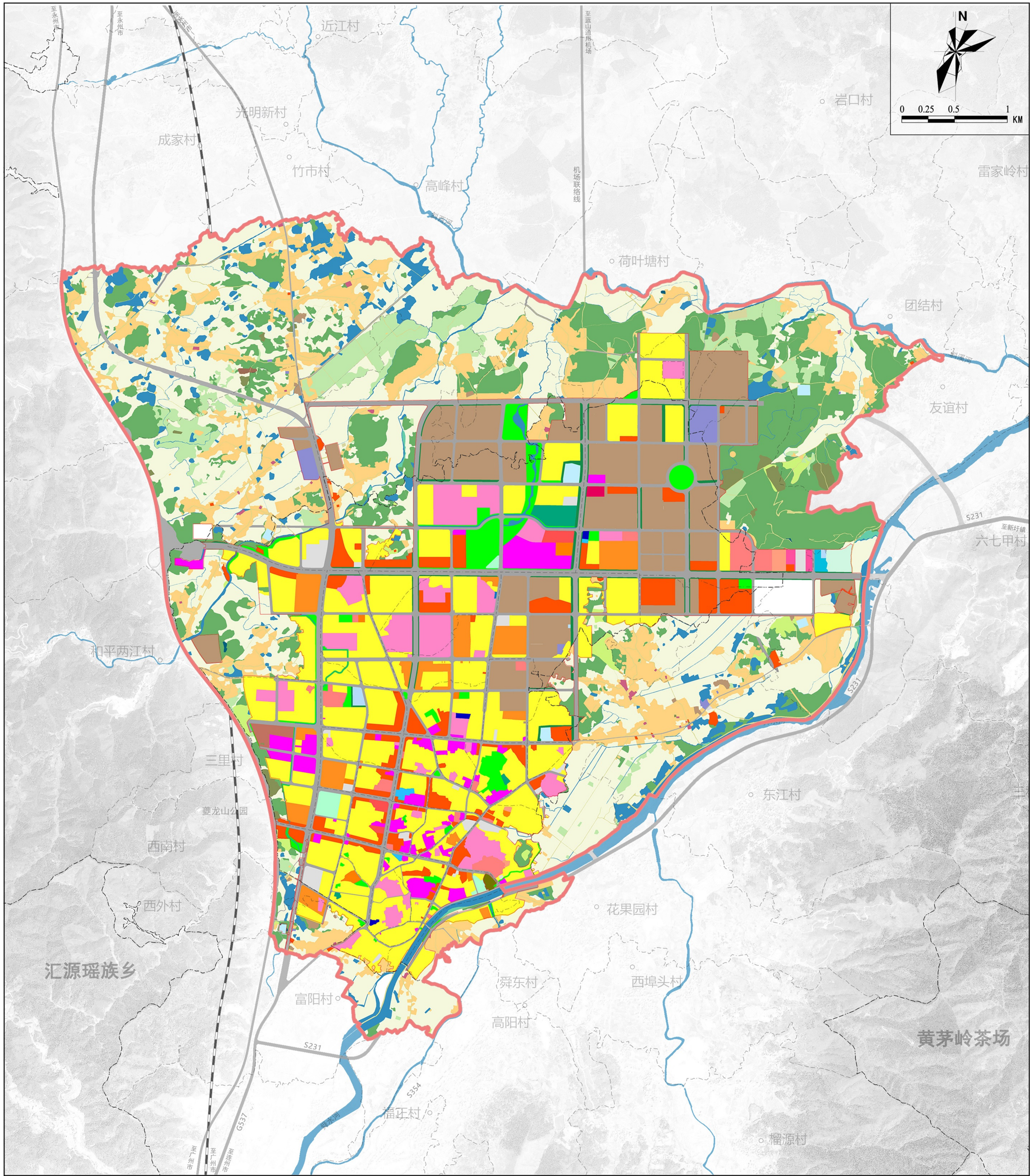
蓝山县塔峰镇国土空间规划（2021—2035年）

02 国土空间规划分区图



蓝山县塔峰镇国土空间规划(2021—2035年)

03 镇政府驻地国土空间用地规划图



蓝山县塔峰镇国土空间规划(2021—2035年)

04 重大项目用地布局图

